

Dr. Josip Poljak je bio vrhunski fotograf te autor brojnih speleoloških nacrti i skica. Snimio je više tisuća negativa, dijapozitiva i staklenih ploča. Nekoliko stotina crno-bijelih snimaka iz njegove fotografske ostavštine odnosi se na speleologiju. Taj se vrijedan materijal danas čuva u Hrvatskom prirodoslovnom muzeju. U Muzeju se čuvaju i Poljakovi terenski dnevници s bilješkama, opisima špilja i jama te njihovim nacrtima koje je objavljivao u svojim radovima.

Njegove zasluge u speleološkim istraživanjima Hrvatske prepoznate su kao izniman doprinos speleologiji pa ga je tek osnovano Speleološko društvo Hrvatske (SDH) 1954. godine izabralo za svog prvog predsjednika. Zbog obaveza u Muzeju i podmaklih godina, Poljak tu dužnost nije mogao obavljati pa je izabran za doživotnog počasnog predsjednika. U njegovu čast i spomen, SDH 1984. godine ustanovljuje diplomu i plaketu "Dr. Josip Poljak" kao najveće speleološko priznanje.



Geografski odsjek
Prirodoslovno-matematički fakultet
Sveučilište u Zagrebu

Department of Geography
Faculty of Science
University of Zagreb



Hrvatski
prirodoslovni
muzej

Croatian
Natural History
Museum

DR. JOSIP POLJAK

**PEĆINE HRVATSKOG KRŠA
1922. - 2022.**



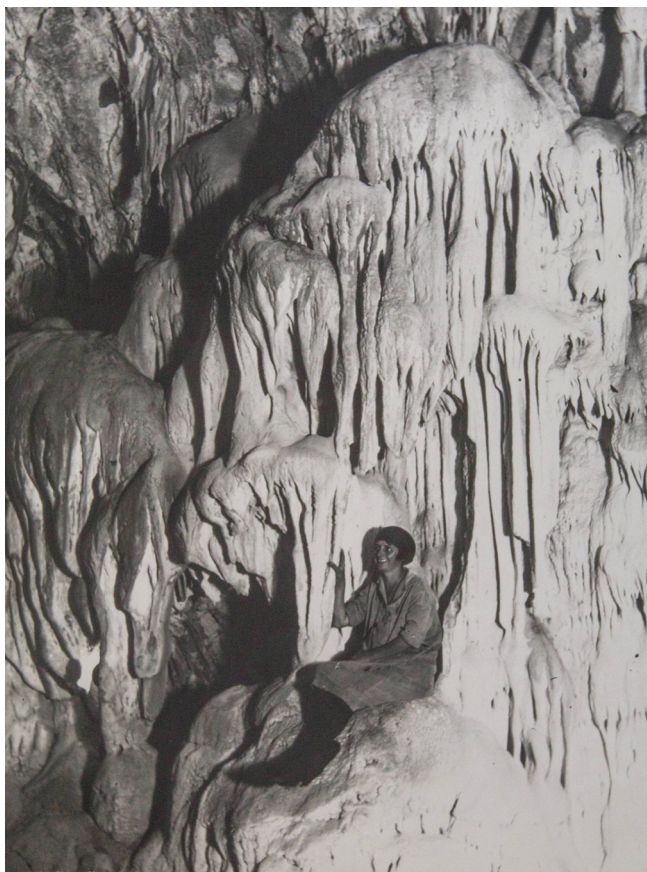
Autori izložbe

**SANJA JAPUNĐIĆ & NENAD BUZJAK
2022.**

**O 100. OBLJETNICI
PRVE SPELEOLOŠKE
DISERTACIJE U HRVATSKOJ**

U 2022. godini obilježavamo tri obljetnice vezane uz dr. Josipa Poljaka: 140. obljetnicu rođenja (15. studenog 1882., Orahovica), 60. obljetnicu smrti (20. kolovoza 1962., Zagreb), te **100. obljetnicu obrane njegove disertacije - prve u Hrvatskoj s područja speleologije.**

Josip Poljak je bio geolog i speleolog koji je cijeli radni vijek proveo u ondašnjem Geološko-paleontološkim muzeju u Zagrebu. Uz ostale poslove i interese, ponajviše se bavio geologijom i geomorfologijom krša. Godinu dana nakon što je na inicijativu Dragutina Gorjanovića-Krambergera osnovano *Geologijsko povjerenstvo za Kraljevine Hrvatsku i Slavoniju* (1909. godine), izlazi *Uredba o ustrojstvu geografske sekcije i odbora za istraživanje špilja.*



Pećina Veli Sklop: skupine siga u obliku velike kacige



Stranice iz jednog od terenskih dnevnika dr. Josipa Poljaka s bilješkama i speleološkim nacrtom špilje Kuštrovke u Gorskom kotaru

Poljak se uključuje u rad Odbora od prvog dana i započinje sa znanstvenim istraživanjima našeg krškog podzemlja. U narednim godinama speleološki je najviše obradio područja Gorskog kotara, Korduna, Plitvičkih jezera, Like, Samoborskog gorja, Hrvatskog primorja, Velike Paklenice i Medvednice. Uz speleološka istraživanja, u okviru svojih aktivnosti na području zaštite prirode, dio rada posvetio je i zaštiti speleoloških objekata.

Poljak je bio plodan autor. Najznačajnije radove iz kojih je iznjedrio svoju disertaciju, objavio je pod naslovima *Pećine hrvatskog krša, I dio, Pećine okoliša lokvarskog i karlovačkog* 1913. godine te *Pećine hrvatskog krša, II dio, Pećine okoliša Plitvičkih jezera, Drežnika i Rakovice* 1914. godine. Rad pod nazivom *Pećine hrvatskog krša, III, Pećine Hrvatskog Primorja od Rijeke do Senja* izlazi nešto kasnije - 1924. godine.

U svima je detaljno opisao istražene speleološke objekte - geološke, geomorfološke i hidrološke uvjete u kojima su nastali, morfologiju i morfometriju, te njihove sedimente. Za neke je zabilježio paleontološke i arheološke nalaze te

mikroklimatske podatke. Obavezan prilog radovima su speleološki nacrti koje je sam izrađivao te njegove fotografije. Radovi su mu lako čitljivi i jasni, a predstavljaju spoj strasti prema istraživanju, velikog geološkog znanja i speleološkog iskustva.

Svoj speleološki rad Josip Poljak je okrunio disertacijom **Pećine hrvatskog krša**. Obranio ju je 1. travnja 1922. godine na ondašnjem Geografskom zavodu Mudroslovnog fakulteta kod prof. Milana Šenoe, sina poznatog književnika Augusta Šenoe. Rad je ocijenjen ocjenom "odličan". Osim zbog vrijednih znanstvenih spoznaja iz područja speleologije i geomorfologije krša, značaj njegovog djela je i u činjenici da se radi o prvim regionalnim speleološkim istraživanjima na tlu Hrvatske.



Ulaz u pećinu Muževa hižica